

# AVANT<sup>®</sup>

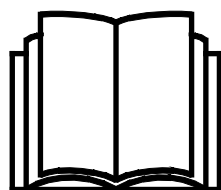
## Handleiding voor gereedschappen



### Heggenschaar I300

Productnummer:

A435550



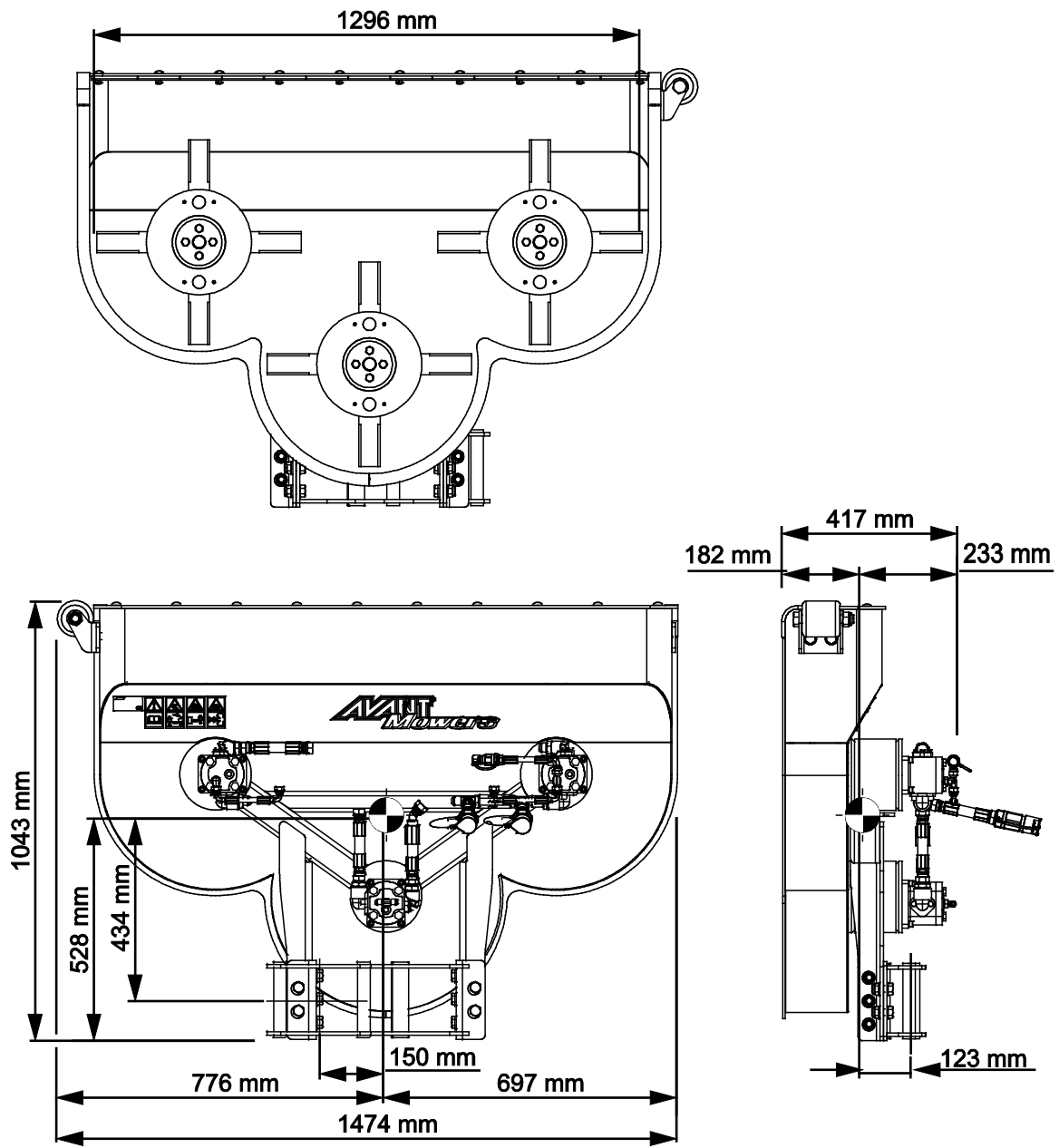
Lees deze handleiding aandachtig alvorens dit machine te gebruiken.

Bewaar deze handleiding voor later gebruik.

Manufacturer:

**AVANT<sup>®</sup>**  
AVANT TECNO OY  
e-mail: sales@avanttecono.com

Ylötie I  
33470 YLÖJÄRVI  
FINLAND  
Tel. +358 3 347 8800  
Fax +358 3 348 5511



# INHOUDSTABEL

<b>1. INLEIDING</b> .....	<b>4</b>
Waarschuwingssymbolen die in deze handleiding worden gebruikt .....	5
<b>2. BEOOGD GEBRUIK</b> .....	<b>6</b>
<b>3. VEILIGHEIDSINSTRUCTIES VOOR HET GEBRUIK VAN HET HULPSTUK</b> .....	<b>8</b>
3.1    Persoonlijke beschermingsmiddelen.....	11
3.2    Veilige afsluitprocedure .....	11
<b>4. TECHNISCHE SPECIFICATIES</b> .....	<b>12</b>
4.1    Veiligheidslabels en belangrijkste componenten van het hulpstuk .....	13
<b>5. HET TOEBEHOREN MONTEREN</b> .....	<b>15</b>
5.1    Een aanbouwwerktuig aan de zij-arm koppelen .....	15
5.2    De hydraulische slangen vast- en loskoppelen.....	17
<b>6. GEBRUIKSINSTRUCTIES</b> .....	<b>19</b>
6.1    Veiligheidsafstand.....	21
6.2    Controles voor gebruik.....	21
6.3    De heggenschaar gebruiken.....	22
6.4    Blokkeringen voorkomen en verwijderen .....	25
6.5    Transportpositie.....	26
6.6    Extra gewichten (optioneel extra).....	27
6.7    Loskoppelen en opslaan.....	28
6.7.1    Opslag met hydraulische laadarm .....	28
6.7.2    Opslag met mechanische zijarm.....	29
6.7.3    Opslag van de losgekoppelde heggenschaar .....	29
<b>7. ONDERHOUD EN REPARATIES</b> .....	<b>30</b>
7.1    Inspectie van hydraulische componenten .....	30
7.2    Het hulpstuk reinigen .....	31
7.3    Inspectie van metalen constructies.....	31
7.4    Onderhoud van de bladen .....	31
7.5    Smeren .....	32
<b>8. GARANTIEVOORWAARDEN</b> .....	<b>33</b>

## I. Inleiding

---

Avant Tecno Oy bedankt u voor uw aankoop van dit aanbouwwerktuig voor uw Avant-kniklader. De kniklader is ontworpen en geproduceerd op basis van jarenlange ervaring met productontwikkeling en productie. Door uzelf vertrouwd te maken met deze handleiding en de instructies op te volgen, beschermt u uw veiligheid en zorgt u ervoor dat de apparatuur betrouwbaar werkt en lang meegaat. Lees de instructies goed door voordat u de apparatuur begint te gebruiken of onderhoud gaat uitvoeren.

Het doel van deze handleiding is om u te helpen met het volgende:

- de apparatuur op een veilige, efficiënte manier bedienen
- gevaarlijke situaties observeren en voorkomen
- de apparatuur in goede staat houden en een lange levensduur garanderen

Met deze instructies kunnen zelfs personen zonder ervaring het hulpstuk en de kniklader veilig gebruiken. In de handleiding staan ook belangrijke instructies voor ervaren AVANT-bestuurders. Zorg ervoor dat alle personen die de kniklader gebruiken goed zijn geïnformeerd en zichzelf vertrouwd hebben gemaakt met de handleiding van de kniklader, alle hulpstukken die worden gebruikt en alle veiligheidsinstructies voordat ze de apparatuur gebruiken. Het is verboden om de apparatuur voor andere doeleinden of op een andere manier te gebruiken dan wordt beschreven in deze handleiding. Houd deze handleiding gedurende de hele levensduur van de apparatuur bij de hand. Als u de apparatuur verkoopt of overdraagt, vergeet dan niet om deze handleiding aan de nieuwe eigenaar te geven. Als de handleiding kwijt of beschadigd is, kunt u een nieuwe aanvragen bij uw Avant-dealer of de fabrikant.

Naast de veiligheidsinstructies in deze handleiding moet u ook alle arbeidsveiligheidsregels, plaatselijke wetten en andere voorschriften met betrekking tot het gebruik van de apparatuur in acht nemen. Met name de voorschriften met betrekking tot het gebruik van de apparatuur op openbare wegen moeten in acht worden genomen. Neem contact op met uw Avant-dealer voor meer informatie over plaatselijke eisen voordat u de kniklader op de weg gaat gebruiken.

Neem contact op met uw lokale AVANT dealer voor advies, toebehoren of elk ander probleem dat met het gebruik van de kniklader te maken heeft.

Deze handleiding is een vertaling van de originele instructies in het Engels. Vanwege de doorlopende productontwikkeling kunnen sommige details die in deze handleiding staan verschillen van uw apparatuur. Op de afbeeldingen in deze handleiding kunnen ook optionele apparatuur of functies staan die niet op dat moment verkrijgbaar zijn. We behouden ons het recht voor om de inhoud van de handleiding te veranderen zonder kennisgeving. Copyright © 2021 Avant Tecno Oy. Alle rechten voorbehouden.

## Waarschuwingssymbolen die in deze handleiding worden gebruikt

De volgende waarschuwingssymbolen worden in deze handleiding gebruikt. Ze geven factoren aan waar rekening mee moet worden gehouden om het gevaar voor letsel of schade aan voorwerpen te voorkomen:



### WAARSCHUWING WAARSCHUWINGSSYMBOL

Dit symbool betekent: **“Waarschuwing, let goed op! Dit heeft te maken met uw veiligheid!”**

Lees de boodschap die erop volgt goed, deze waarschuwt voor een onmiddellijk gevaar dat ernstige verwondingen kan veroorzaken.

Het waarschuwingssymbool zelf en met de bijbehorende veiligheidswaarschuwing erbij geeft belangrijke veiligheidsberichten aan in deze handleiding. Het wordt gebruikt om aandacht te vestigen op instructies met betrekking tot uw persoonlijke veiligheid of de veiligheid van anderen. Wees voorzichtig als u dit symbool ziet, het heeft te maken met uw veiligheid. Lees het bericht dat volgt goed door en informeer andere bedieners.

### GEVAAR

Dit signaalwoord wijst op een gevaarlijke situatie die, als deze niet wordt vermeden, zal leiden tot de dood of ernstig letsel.

### WAARSCHUWING

Dit signaalwoord wijst op een mogelijk gevaarlijke situatie die, als deze niet wordt vermeden, kan leiden tot ernstig letsel of de dood.

### VOORZICHTIG

Dit signaalwoord wordt gebruikt als lichte verwondingen het gevolg kunnen zijn wanneer de instructies niet goed worden opgevolgd.

### LET OP

Dit signaalwoord geeft informatie over de juiste bediening en onderhoud van de apparatuur.

Als de instructies bij het symbool niet in acht worden genomen, kan dit leiden tot storing van de apparatuur of andere schade aan eigendommen.

## 2. Beoogd gebruik

---

De AVANT Heggenschaar 1300 is een aanbouwwerktuig dat geschikt is voor gebruik met de compacte AVANT-knikkladers die te zien zijn in Tabel 1. De heggenschaar is uitgerust met een S30-snelkoppeling en is bedoeld voor gebruik met de Avant Mechanische zij-arm S30 A431070 of de Avant Hydraulische laadarm S30 A424552. Het gebruik zonder deze zij-armen is niet mogelijk. De kniklader moet worden uitgerust met de Opticontrol®-optie (of het bedieningsschakelaarpack voor het aanbouwwerktuig), zodat het mogelijk is om het aanbouwwerktuig te bedienen samen met de mechanische zij-arm of met de hydraulische laadarm.

De heggenschaar is bedoeld voor het maaien van struiken, bosjes, heggen en dergelijke vegetatie. De heggenschaar kan worden gebruikt wanneer deze omlaag is gebracht op de grond, of in omhoog gebrachte positie. Vanwege de aard van het maaien van heggen, zijn de bladen van het aanbouwwerktuig blootgesteld wanneer het aanbouwwerktuig in gebruik is. Daarom moeten er speciale maatregelen worden genomen op de werkplek, om te voorkomen dat anderen in de buurt van het aanbouwwerktuig kunnen komen.

De drie hydraulisch aangedreven bladunits bevatten elk 4 bladen, er zitten 12 bladen in het aanbouwwerktuig. De heggenschaar 1300 heeft, samen met de mechanische of hydraulische zij-arm, een goede reikwijdte in gebieden waarin niet met de kniklader kan worden gereden. Dit maakt het mogelijk om struiken te maaien in de tuin en om moeilijk te bereiken gedeelten gemakkelijk en veilig te bereiken. De kniklader die met de heggenschaar wordt gebruikt, moet zijn uitgerust met een cabine (L, LX, DLX of GT) om de bestuurder te beschermen tegen rondvliegend puin. Als de maaier op de Avant 600-serie wordt gemonteerd, moeten de extra zijgewichten (A49063) verplicht worden geïnstalleerd op de kniklader.

De heggenschaar 1300 is niet ontworpen voor een ander gebruik dan in deze handleiding wordt gespecificeerd en mag niet worden gebruikt voor andere doeleinden dan de bedoelde. De heggenschaar is niet bedoeld voor het maaien van bijv. lange hooi struiken of dergelijke hogere gewassen. Voor het maaien van lang hooi raden we de AVANT-klepelmaaiers aan.

Het aanbouwwerktuig heeft een onderhoudsvriendelijk ontwerp. De bestuurder kan het routine-onderhoud zelf uitvoeren. Niet alle reparatiewerkzaamheden kunnen worden uitgevoerd door de bestuurder en veeleisende reparatie- en onderhoudswerkzaamheden moeten worden overgelaten aan professioneel personeel. Alle onderhoudswerkzaamheden moeten worden uitgevoerd met gebruik van geschikte veiligheidsapparatuur. Reserveonderdelen moeten identiek zijn aan de originele specificaties, wat kan worden gegarandeerd door alleen originele reserveonderdelen te gebruiken. Er kan een aparte reserveonderdelencatalogus verkrijgbaar zijn; neem contact op met uw Avant-dealer.

Maak uzelf vertrouwd met de instructies uit de handleiding met betrekking tot reparaties en onderhoud. Neem contact op met uw AVANT-leverancier als u andere vragen heeft over het gebruik of het onderhoud van de apparatuur of als u reserveonderdelen of onderhoudsservice nodig heeft.

**Tabel 1 - Heggenschaar 1300 - Compatibiliteit met Avant-knikladers**

Model	220 serie 2 225	313S 320S	419 420 520 R20	525LPG R28 528	630 R35 635 640	Stage V R35 635 640	735 745 750 760i	850 860i	e5 e6
A435550	-	-	-	-	•*	(•)*	•	•	-

Het wordt aangeraden om het toebehoren alleen te gebruiken met knikladers die zijn gemarkeerd met in Tabel 1. Bij gebruik met modellen die zijn gemarkeerd met (•) is het mogelijk dat de volledige prestaties niet worden behaald. Er kunnen ook extra contragewichten nodig zijn. Neem contact op met uw Avant-dealer voor compatibiliteit met een model dat niet in de tabel staat.

\*) Als het aanbouwwerktuig wordt gebruikt met knikladers uit de 600-serie, moeten er extra gewichten worden geïnstalleerd op de kniklader.

**LET OP**

Bij gebruik van knikladermodellen 630, 635, 640 of R35, die zijn uitgerust met een Stage V Kubota V1505 motor, worden met dit aanbouwwerktuig mogelijk niet de volledige prestaties bereikt. Deze Stage V-motoren hebben een lagere hydraulische uitgang, wat invloed kan hebben op de prestaties van het aanbouwwerktuig.

De aanbevelingen voor compatibiliteit zijn gebaseerd op de massa van het aanbouwwerktuig, de aanbevolen invoer van hydraulische energie en de afstand van het zwaartepunt van het aanbouwwerktuig vanaf de snelkoppelingsplaat van de kniklader.

### 3. Veiligheidsinstructies voor het gebruik van het hulpstuk

Vergeet niet dat veiligheid het resultaat is van diverse factoren. De combinatie kniklader-hulpstuk is zeer krachtig en een onjuist of nalatig gebruik of onderhoud kan ernstig persoonlijk letsel of schade aan voorwerpen veroorzaken. Daarom moeten alle bestuurders zichzelf zorgvuldig vertrouwd maken met het correcte gebruik en de handleidingen van zowel de kniklader als het hulpstuk voordat ze beginnen. Gebruik het hulpstuk niet als u niet volledig bekend bent met de werking en de daarmee samenhangende gevaren.



**GEVAAR**

**Misbruik, nalatig gebruik, of het gebruik van een toebehoren dat in slechte staat is, kan gevaar van ernstige verwondingen veroorzaken.** Maak uzelf vertrouwd met de bediening van de kniklader, de correcte koppelingsprocedure en de juiste manier om het hulpstuk te bedienen in een veilig gebied. Bestudeer met name hoe u de apparatuur op een veilige manier kunt stoppen. Lees alle veiligheidsvoorzorgsmaatregelen goed door.

**Lees alle veiligheidsinstructies goed door voordat u het hulpstuk gebruikt.**



**WAARSCHUWING**

- Als u een aanbouwwerktuig aan de kniklader bevestigt, **zorg er dan voor dat de borgpennen van de snelkoppelingsplaat van de kniklader in de laagste positie zijn en dat ze het aanbouwwerktuig aan de kniklader hebben vergrendeld.** Hef en verplaats nooit onvergrendelde aanbouwwerktuigen.
- Controleer of het aanbouwwerktuig goed is verbonden met de mechanische of hydraulische zij-arm. Raadpleeg ook de handleiding van de zij-arm.
- De mechanische of hydraulische laadarm en eventuele aanbouwwerktuigen die daaraan zijn gekoppeld, zijn ontworpen om met één bestuurder tegelijk te worden gebruikt. Laat andere personen niet in de buurt van de gevarenzone van de apparatuur komen als deze in gebruik is.
- Transporteer het aanbouwwerktuig altijd zo laag mogelijk om het zwaartepunt laag te houden en houd zowel de telescopische laadarm van de kniklader als de zij-arm of het hydraulische verlengstuk van de zij-arm volledig ingetrokken tijdens het rijden.
- **Gevaar voor snijden en afsnijden - Verlaat de bestuurdersstoel nooit wanneer het aanbouwwerktuig in werking is of als de besturingshendel van de externe hydrauliek op ingeschakeld is vergrendeld.** De bladen blijven nog even bewegen nadat de hydraulische toevoer is uitgeschakeld. Wacht totdat de bladen helemaal zijn gestopt voordat u naar het aanbouwwerktuig toe gaat.
- **Gevaar voor afsnijden en verbrijzeling - Roterende onderdelen.** Verlaat de bestuurdersstoel nooit wanneer het aanbouwwerktuig in werking is of als de externe-hydrauliekbesturing op ingeschakeld is vergrendeld. Houd altijd een veilige afstand tussen personen en machines die kunnen starten of bewegen. Stop de apparatuur volgens de veilige stopprocedure en breng het aanbouwwerktuig stevig omlaag op de grond voordat u de bestuurdersstoel verlaat of als er andere personen aanwezig zijn in het werkgebied.
- **Gevaar voor verwondingen door rondvliegend vuil - Scherpe, sterke bladen roteren met hoge snelheid.** Blootliggende bladen kunnen gevaar voor rondvliegend vuil veroorzaken. Laat omstanders niet dichterbij de machine komen dan de veiligheidsafstand van 2 meter bij de machine. Stop het aanbouwwerktuig als anderen binnen de veiligheidsafstand komen. Alleen gebruiken als alle afschermingen op hun plaats zitten.



**WAARSCHUWING**

- **Gevaar voor verbrijzeling onder het aanbouwwerktuig of de laadarm - Breng het aanbouwwerktuig stevig op de grond voordat u de bestuurdersstoel verlaat.** Zorg ervoor dat het aanbouwwerktuig goed wordt ondersteund tijdens onderhoud of inspecties. Verlaat de bestuurdersstoel niet wanneer de laadarm is opgeheven. Het is gevaarlijk om onder een opgeheven aanbouwwerktuig of laadarm te komen, omdat de laadarm omlaag kan komen door stabiliteitsverlies, mechanische storingen, of als iemand anders aan de besturingsorganen van de kniklader komt.
- Controleer de bladen en reinig het maaidek regelmatig. Zorg ervoor dat alle bladen goed zijn bevestigd. Controleer de bouten regelmatig en vervang verroeste of beschadigde bouten. Vervang de bouten en moeren door nieuwe wanneer er een blad wordt verwijderd. Lees de instructies over onderhoud en reparaties en gebruik alleen originele bladen.
- Houd handen en voeten uit de buurt van bewegende onderdelen. Draag geen loszittende kleding, zoals losse veters of lange sjaals, tijdens het werken met het aanbouwwerktuig.
- Gebruik het toebehoren alleen voor het beoogde doel en alleen met originele gereedschappen en reserveonderdelen.
- Bevestig het aanbouwwerktuig tegen onbedoelde bewegingen wanneer u het van de kniklader losmaakt. Koppel het aanbouwwerktuig alleen los op een vlak oppervlak en gebruik houten blokken om te voorkomen dat het beweegt, bijvoorbeeld.
- Zorg ervoor dat het aanbouwwerktuig goed wordt ondersteund voordat u inspecties, onderhoud of aanpassingen uitvoert. Als toegang tot de bladen nodig is, bevestig het aanbouwwerktuig dan met geschikte hefapparatuur of breng het omlaag op stevige houtblokken, bijvoorbeeld.
- Transporteer het toebehoren altijd zo laag mogelijk en zo dicht mogelijk bij de machine om het zwaartepunt laag te houden. Rijd voorzichtig en oplettend op gladde oppervlakken. Gebruik de bedieningsorganen van de kniklader langzaam en kalm, met name op hellend terrein.
- Schakel de kniklader uit en plaats het toebehoren op een veilige plaats, zoals getoond in de Veilige stopprocedure, voordat u reinigings-, onderhouds- of aanpassingswerkzaamheden uitvoert.
- Let goed op de omgeving en op andere personen en machines die in de buurt bewegen. Let goed op de contouren van het terrein en andere gevaren, zoals takken en bomen, die dicht bij de bestuurder kunnen komen, losse stenen en gladde oppervlakken.
- Gebruik alleen hulpstukken die in goede staat zijn. Wijzig het toebehoren niet op een manier die de veiligheid kan aantasten.
- Gebruik het hulpstuk alleen voor het beoogde doel. Een ander gebruik kan onnodige veiligheidsrisico's met zich meebrengen en de apparatuur kan beschadigd raken.
- Zorg ervoor dat de kniklader is uitgerust met de benodigde veiligheidscomponenten en dat deze werkend zijn. De veiligheidsriem moet worden gebruikt. Als er specifieke gevaren zijn met betrekking tot het bedrijfsgebied, gebruik dan de juiste veiligheidsapparatuur.
- Lees ook de veiligheidsinstructies en het correcte gebruik van de kniklader in de gebruikershandleiding van de kniklader.



**Gevaar voor snijden en afsnijden - Scherpe randen en scherpe punten op werktgereedschappen.** Pas op voor de scherpe bladen en het gevaar voor verbrijzeling, met name tijdens onderhoud of bij het verwijderen van blokkeringen. Stop het aanbouwwerktuig altijd volgens de veilige stopprocedure. Koppel de multiconnector (of de hydraulische snelkoppelingen) los voordat u bij het aanbouwwerktuig in de buurt komt, om er zeker van te zijn dat het aanbouwwerktuig niet gaat draaien. De laadarm komt omlaag en kan worden gekanteld, zelfs als de motor gestopt is. Kom nooit onder een omhoog gebrachte laadarm of componenten van het aanbouwwerktuig. Blijf uit de buurt van het bewegende stangenstelsel.



**Gevaar voor verbrijzeling - Onder de laadarm of aanbouwwerktuig komen kan ernstige verwondingen of overlijden veroorzaken.** Kom nooit onder de laadarm en zorg ervoor dat anderen niet in de buurt van de opgeheven laadarm of aanbouwwerktuigen komen. Het is gevaarlijk om onder een opgeheven aanbouwwerktuig of laadarm te komen, omdat de laadarm omlaag kan komen door stabiliteitsverlies, mechanische storingen of als iemand anders aan de besturingsorganen van de kniklader komt. Breng het aanbouwwerktuig stevig omlaag op de grond in een veilige positie voordat u de bestuurdersstoel verlaat.



Vergeet niet dat de laadarm zelfs omlaag kan worden gebracht of kan worden gekanteld als de motor is uitgeschakeld (gevaar voor verbrijzeling). De kniklader is niet bedoeld om een last een lange periode opgeheven te houden. Breng het aanbouwwerktuig altijd omlaag in een veilige positie voordat u de bestuurdersstoel verlaat.



**WAARSCHUWING**

**Gevaar voor snijden en weggeslingerde voorwerpen - Zorg ervoor dat alle afschermingen op hun plaats zitten.** Gebruik het aanbouwwerktuig nooit als niet alle afschermingen zijn aangebracht. Blootliggende bladen kunnen materiaal met zeer hoge snelheid wegslingeren, wat ernstig gevaar oplevert voor de bestuurder en alle personen tot op een afstand van 30 m vanaf het aanbouwwerktuig.



**WAARSCHUWING**

**Gevaar voor ernstige verwondingen - Controleer het werkgebied voordat u de heggenschaar start.** Observeer en markeer indien nodig alle versperringen op het terrein, zoals stenen, palen of kabels in de grond.

### 3.1 Persoonlijke beschermingsmiddelen

**Vergeet niet om de juiste persoonlijke beschermingsmiddelen te dragen:**



- Het geluidsniveau op de bestuurdersstoel kan 85 dB(A) overschrijden, afhankelijk van het knikladermodel en de bedrijfscyclus. Langdurige blootstelling aan hard geluid kan leiden tot gehoorbeschadiging. Gebruik gehoorbescherming wanneer u met de kniklader werkt.



- Draag veiligheidshandschoenen.



- Gebruik veiligheidslaarzen wanneer u met de kniklader werkt.



- Draag een veiligheidsbril als u bijv. hydraulische componenten hanteert.



- Draag een ademhalingsmasker bij gebruik in stoffige omstandigheden.

### 3.2 Veilige afsluitprocedure

**Veilig stoppen van het toebehoren, voordat u in de buurt van het toebehoren komt:**

**WAARSCHUWING**

**Stop het toebehoren altijd volgens de veilige stopprocedure voordat u de bestuurdersstoel verlaat.** De veilige stopprocedure voorkomt alle onbedoelde bewegingen van het toebehoren. Let op: de laadarm kan omlaag komen, zelfs als de motor van de kniklader is uitgeschakeld. Veilige stopprocedure:

- Breng de laadarm en het toebehoren omlaag tot op de grond.
- Schakel de motor van de kniklader uit en vergrendel de parkeerrem.
- Laat de restdruk van het hydraulische systeem af; breng alle hydraulische besturingshendels een paar maal naar hun uiterste positie.
- Zorg ervoor dat de machine niet gestart kan worden, verwijder de contactsleutel.

## 4. Technische specificaties

**Tabel 2 - Heggenschaar 1300 - Specificaties**

<b>Productnummer</b>	A435550
Werkbreedte:	1300 mm
Totale breedte:	1474 mm
Snijhoogte:	25 - 100 mm
Aandrijfsysteem:	3 hydraulische motoren
Bladen:	3 bladunits, met elk 4 bladen, totaal 12 stuks, 173 x 50 x 4 mm (A438055)
Gewicht:	200 kg
Aanbevolen hydraulische stroming:	40 l/min, 20,0 MPa (200 bar)
Maximale toevoer van hydraulische energie:	50 l/min, 20,0 MPa (200 bar)
Compatibele Avant-knikladers:	Zie tabel 1

De volgende apparatuur is noodzakelijk wanneer de heggenschaar 1300 is bevestigd aan de hydraulische zij-arm.

- Het Opticontrol®-systeem (optionele apparatuur voor knikladers)

Het Opticontrol®-systeem is niet nodig wanneer de kniklader al is uitgerust met een bedieningsschakelaarpak voor het aanbouwwerktuig.

## 4.1 Veiligheidslabels en belangrijkste componenten van het hulpstuk

Hieronder staan de labels en markeringen op het toebehoren. Deze moeten zichtbaar en leesbaar zijn op de apparatuur. Vervang onduidelijke of ontbrekende labels. Nieuwe stickers zijn verkrijgbaar via uw verkoper of via de contactinformatie op de omslag.



**WAARSCHUWING**

**Zorg ervoor dat alle waarschuwingstickers leesbaar zijn.** De waarschuwinglabels bevatten belangrijke veiligheidsinformatie en ze helpen de gevaren met betrekking tot de apparatuur te identificeren en te onthouden. Vervang beschadigde of ontbrekende waarschuwinglabels door nieuwe.



A46771



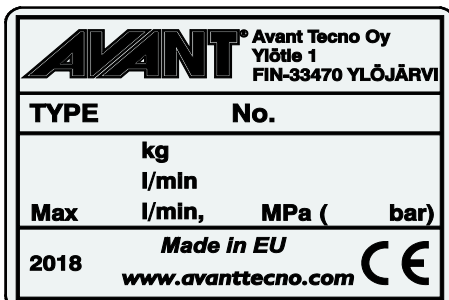
A46772



A46799



A46802

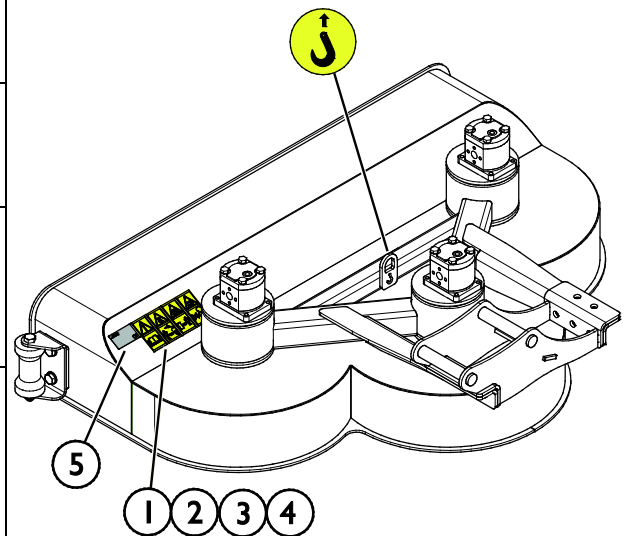


Identificatieplaatje hulpstuk A423234

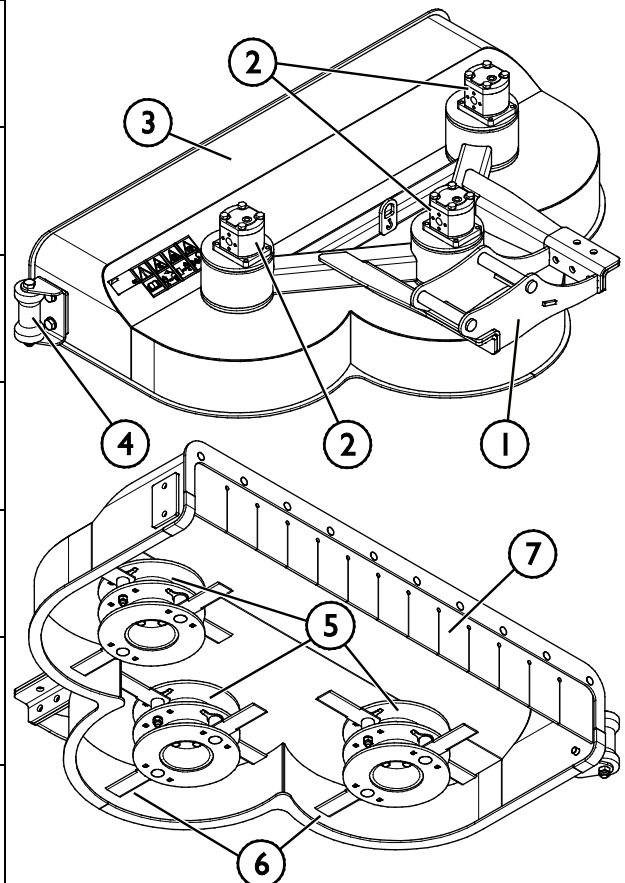
**Om een nieuwe sticker aan te brengen:** Reinig het oppervlak grondig om al het vet te verwijderen. Laat het helemaal drogen. Verwijder de bescherm laag van de sticker en duw de sticker stevig vast. Raak de lijm op de sticker niet aan.

**Tabel 3 - Plaats van stickers en waarschuwingsberichten**

Sticker		Waarschuwing
1	A46771	Gevaar bij verkeerd gebruik - Lees instructies voor gebruik.
2	A46772	Gevaar voor verbrijzeling - Kom niet onder hangende lasten; blijf uit de buurt van omhoog gebrachte apparatuur.
3	A46799	Pas op voor weggeslingerde voorwerpen; blijf op een veilige afstand van de apparatuur (minstens 2 m, tot 30 m).
4	A46802	Let op voor scherpe bladen - breng uw handen nooit naar de draaiende onderdelen toe en gebruik de apparatuur niet zonder dat alle afschermingen op hun plaats zitten.
5	A439831	Identificatieplaatje hulpstuk


**Tabel 4 - Heggenschaar 1300 - Hoofdcomponenten**

1	S30-snelkoppeling voor koppeling met hydraulische laadarm of mechanische zij-arm
2	Hydraulische motor (3 stuks)
3	Maaidek
4	Geleiderol (voor gebruik van de heggenschaar in verticale positie)
5	Bladunit (3 stuks)
6	Blad (12 stuks)
7	Voorste bescherming, rubberen plaat



## 5. Het toebehoren monteren

Het bevestigen van het aanbouwwerktuig aan de hydraulische laadarm gaat snel en makkelijk, maar het moet voorzichtig gebeuren. Het aanbouwwerktuig wordt op de kniklader gemonteerd met de S30 snelkoppeling op de hydraulische laadarm en het contragedeelte op het aanbouwwerktuig.

Als het aanbouwwerktuig niet aan de hydraulische laadarm is vergrendeld, kan het losraken van de kniklader en een gevaarlijke situatie veroorzaken. Er mag niet met de kniklader worden gereden en de laadarm mag nooit omhoog worden gebracht als het aanbouwwerktuig niet is vergrendeld. Volg altijd de onderstaande koppelingsprocedure om gevaarlijke situaties te voorkomen. Denk ook aan de veiligheidsinstructies in deze handleiding. Het aanbouwwerktuig wordt als volgt aan de hydraulische laadarm gekoppeld:



**WAARSCHUWING**

**Gevaar voor verbrijzeling - Zorg ervoor dat onvergrendelde toebehoren niet kunnen bewegen of omvallen.** Blijf niet in het gebied tussen het hulpstuk en de kniklader. Bevestig het hulpstuk alleen op een platte ondergrond.

Verplaats of hef nooit hulpstukken die niet zijn vergrendeld.



**WAARSCHUWING**

**Controleer of de kniklader compatibel is met het aanbouwwerktuig.** De stabiliteit van de kniklader, mogelijke overbelasting van het aanbouwwerktuig en de compatibiliteit van de besturingssystemen van de kniklader moeten worden gecontroleerd, naast de mechanische compatibiliteit van het aanbouwwerktuig. Als u het aanbouwwerktuig gebruikt met een kniklader die niet geschikt is voor gebruik van het model van uw aanbouwwerktuig, bestaat het gevaar van kantelen, schade aan het aanbouwwerktuig door overbelasting en risico's met betrekking tot ongecontroleerde bewegingen van het aanbouwwerktuig en zijn onderdelen. Als uw kniklader niet vermeld staat in Tabel 1 op pagina , raadpleeg dan uw Avant-dealer voordat u dit aanbouwwerktuig gebruikt.

### 5.1 Een aanbouwwerktuig aan de zij-arm koppelen

Sluit een aanbouwwerktuig aan op de mechanische (A431070) of hydraulische zij-arm (A424552) nadat de zij-arm volledig is bevestigd en vergrendeld aan de kniklader. Ook de hydraulische slangen en de kabelbundel van de zij-arm moeten aan de kniklader worden bevestigd voordat er een aanbouwwerktuig aan de zij-arm kan worden vastgekoppeld. Volg de handleiding van de zij-arm om deze op de juiste manier aan de kniklader te koppelen.

Er is een gereedschap voor het dicht en open maken van de S30-koppeling opgeborgen bij de Avant-snelkoppelingsplaat van de zij-arm.

#### **S30-snelkoppeling:**

##### **Stap 1:**

- Bevestig de hydraulische laadarm A424552 aan de kniklader zoals te zien is in de handleiding.

Omdat het aanbouwwerktuig niet zonder hydraulische laadarm kan worden gebruikt, moet u de aanvullende instructies voor het gebruik van de hydraulische laadarm lezen in de betreffende handleiding.

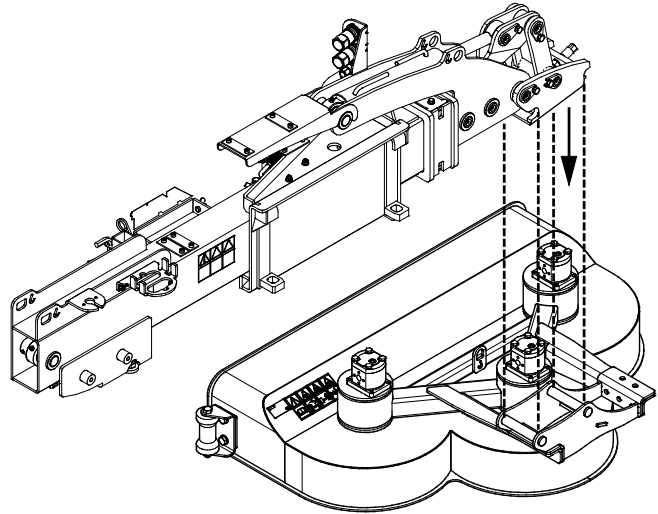
### Stap 1:

- Bevestig de hydraulische laadarm A424552 aan de kniklader zoals te zien is in de handleiding.

Omdat het aanbouwwerktuig niet zonder de mechanische zij-arm of de hydraulische zij-arm kan worden gebruikt, moet u de aanvullende instructies voor het gebruik van de laadarm lezen in de betreffende handleiding.

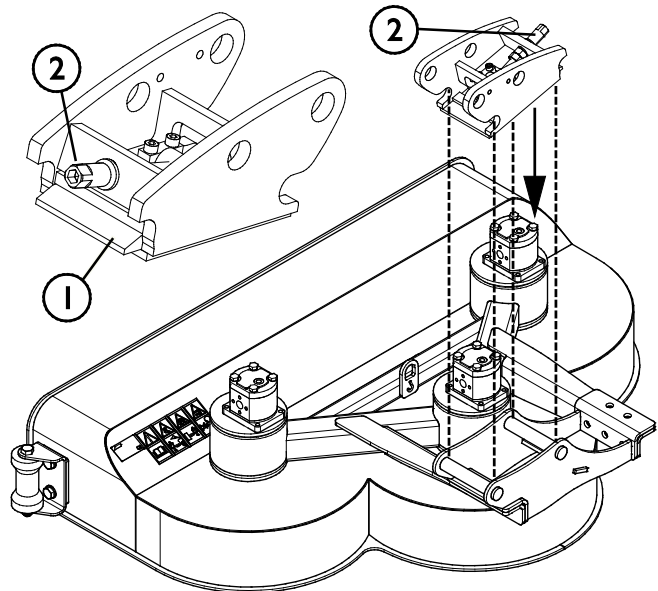
### Stap 2:

- Open de S30-koppeling van de zij-arm met de inbussleutel die bij de Avant-snelkoppelingsplaat van de zij-arm is opgeborgen.
- Rijd de kniklader dicht bij het aanbouwwerktuig.
- Zorg ervoor dat de hydraulische slangen zo lopen dat de installatie niet wordt belemmerd.



### Stap 3:

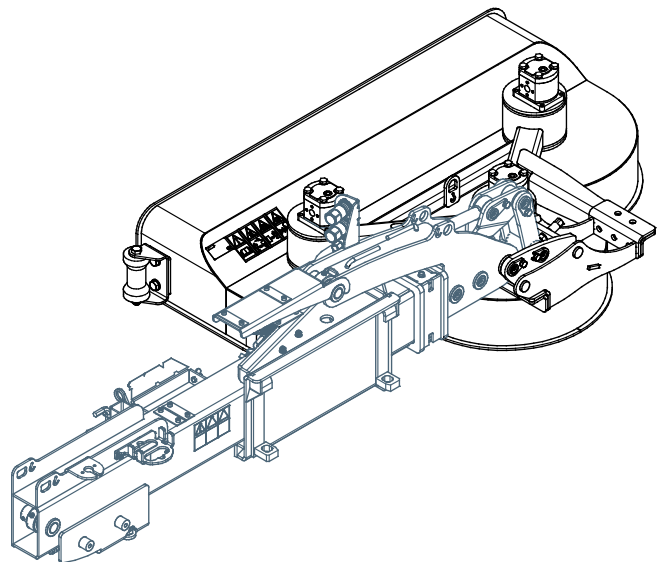
- Draai en kantel de zij-arm met de bedieningsorganen van de kniklader om de S30-koppeling van de zij-arm uit te lijnen met het contragedeelte op het aanbouwwerktuig en de laadarm omlaag te brengen op zijn plaats.
- Als de snelkoppeling van de laadarm helemaal op zijn plaats is, wordt de veiligheidswig (1) vergrendeld met de stelschroef (2).





## Stap 4:

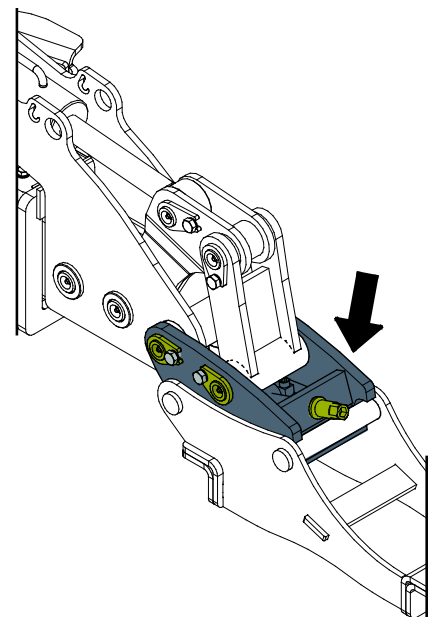
- Breng de laadarm iets omhoog; trek de besturingshendel van de laadarm achteruit om het aanbouwwerktuig van de grond te tillen.
- **Controleer voor gebruik altijd of het aanbouwwerktuig goed is vergrendeld. Breng de zij-arm niet omhoog en verplaats hem niet totdat het aanbouwwerktuig er helemaal aan is vergrendeld.**



### WAARSCHUWING

**Gevaar voor vallende voorwerpen - Zorg ervoor dat het gereedschap niet valt.**

Een gereedschap dat niet volledig aan de kniklader is vergrendeld, kan op de laadarm vallen of naar de bestuurder toe, of onder de kniklader vallen tijdens het rijden, waardoor de kniklader niet meer onder controle is. Verplaats of hef nooit gereedschappen die niet zijn vergrendeld.



## 5.2 De hydraulische slangen vast- en loskoppelen



### WAARSCHUWING

**Gevaar voor beweging van het gereedschap en wegsputende hydraulische olie - Koppel nooit snelkoppelingen of andere hydraulische componenten vast of los wanneer de bedieningshendel van de extra hydrauliek ingeschakeld is vergrendeld of als het systeem op druk is gebracht.** Het vast- of loskoppelen van de hydraulische koppelingen wanneer het systeem op druk is, kan leiden tot onbedoelde bewegingen van het gereedschap of de uitstoot van vloeistof onder hoge druk, wat ernstig letsel of brandwonden kan veroorzaken. Volg de veilige stopprocedures voordat u hydraulica loskoppelt.

De hydraulische connectors van de heggenschaar passen op de uitlaten van de hydraulische laadarm A424552 of de mechanische zij-arm A431070. Alle drie de koppelingen moeten worden aangesloten om schade aan de hydraulische motor te voorkomen.

De koppelingen worden aangesloten door een koppeling van een slang in het contragedeelte op de hydraulische laadarm te drukken. Sluit de connector met gekleurde markering aan op de middelste connector op de laadarm (drukkoppeling). De heggenschaar draait niet als de slangen in de verkeerde volgorde zijn aangesloten.

**LET OP**

Houd alle fittingen zo schoon mogelijk; gebruik de beschermdoppen op het gereedschap en de kniklader. Vuil, ijs, enz. kunnen het gebruik van de fittingen aanzienlijk moeilijker maken. Laat de slangen nooit op de grond hangen: plaats de koppelingen op de houder op het gereedschap.

**Hydraulische slangen loskoppelen:**

Breng voordat u de koppelingen loskoppelt het toebehoren omlaag tot een veilige positie op een stevige, vlakke ondergrond. Draai de besturingshendel van de extra hydrauliek in de neutrale stand.

**LET OP**

Koppel bij het loskoppelen van het aanbouwwerktuig altijd de hydraulische koppelingen los voordat u de snelkoppeling ontgrendelt, om schade aan de slang en lekkage van olie te voorkomen. Plaats de beschermdoppen terug op de koppelingen om te voorkomen dat onzuiverheden het hydraulische systeem binnenkomen.

**De hydraulische restdruk afdrukken:**

Als er restdruk achterblijft in het hydraulische systeem van het toebehoren, is het vaak wel mogelijk om de hydraulische koppelingen los te koppelen, maar kan het moeilijk zijn om ze de volgende maal weer vast te koppelen. Als de koppelingen niet kunnen worden aangesloten, moet de restdruk worden afgelaten door de bedieningshendel van de extra hydrauliek van de kniklader te draaien, wanneer de motor is uitgeschakeld. Om er zeker van te zijn dat er geen restdruk achterblijft in het hydraulische systeem van het toebehoren, schakelt u de motor van de kniklader uit en beweegt u de bedieningshendel van de extra hydrauliek van de kniklader voor- en achteruit voordat u de koppelingen losmaakt.

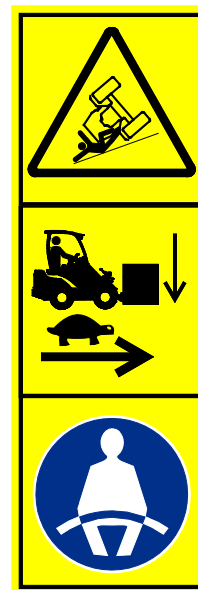
## 6. Gebruiksaanwijzingen

Controleer het hulpstuk en de werkomgeving nogmaals voordat u begint te werken en controleer of alle obstakels zijn verwijderd uit de werkomgeving. Een snelle inspectie van de apparatuur en de werkomgeving voor gebruik is belangrijk om de veiligheid en de beste prestaties van de apparatuur te garanderen.



**GEVAAR**

**Gevaar voor kantelen - Gebruik aanbouwwerktuigen die op zij-armen zijn gemonteerd niet op hellingen. Houd lasten dicht bij de grond, rijd langzaam als u een last verplaatst. Gebruik altijd de veiligheidsgordel.** Let erop dat een zware last of een grote afstand tussen de kniklader en het zwaartepunt van de last invloed heeft op de balans en het gedrag van de kniklader. Het gebruik van extra contragewichten wordt met name aanbevolen bij het gebruik van kleinere knikladermodellen. Bij zware lasten moet de telescopische laadarm ingetrokken worden gehouden als u met de kniklader rijdt. Draag altijd uw veiligheidsriem.



**GEVAAR**

**Gevaar voor weggeslingerde voorwerpen en voor snijden - Controleer of de voorste bescherming is geïnstalleerd.** Controleer voordat u de heggenschaar gebruikt of deze intact is en of de voorste bescherming op zijn plaats zit. Bewaar een veilige afstand tot het aanbouwwerktuig wanneer dit in werking is en blijf uit de buurt als iemand anders de kniklader bedient. De veilige minimumafstand tot een werkende heggenschaar is 2 meter.



**GEVAAR**

**Gevaar voor verwondingen voor andere mensen in de buurt van het werkgebied - Zorg ervoor dat anderen niet de buurt van het werkgebied kunnen komen.** Vanwege de aard van het maaien van heggen, zijn de bladen van het aanbouwwerktuig blootgesteld wanneer het aanbouwwerktuig in werking is. Waarschuw anderen om het werkgebied niet binnen te gaan met bijv. waarschuwingspilonnen, hekken en andere personen die het werkgebied in de gaten houden.



**WAARSCHUWING**

**Weggeslingerde voorwerpen - Gevaar om geraakt te worden.** Houd altijd een veilige afstand van minstens 2 meter tot andere personen. Let op: het aanbouwwerktuig kan stenen, grind of andere voorwerpen uit de omgeving met hoge snelheid wegslingeren. Laat andere personen niet in de buurt van een werkend aanbouwwerktuig komen. Vermijd indien mogelijk het maaien van gebieden met losse objecten.



**WAARSCHUWING**

**Gevaar voor kantelen - Voorkom overbelasting.** De kniklader kan kantelen bij het verplaatsen van te zware lasten of vanwege dynamische bewegingen die worden veroorzaakt door het rijden met en verplaatsen van een zware last. Schuif de telescopische laadarm niet uit als de last in de buurt komt van het hefvermogen van de kniklader of als de laadarm in horizontale positie is. Als u merkt dat de achterwielen van de kniklader op het punt staan om van de grond af te komen, of als de laadindicator van de kniklader (indien aanwezig) afgaat:



- Breng de last rustig omlaag en trek de telescopische laadarm in
- Voorkom plotselinge veranderingen van snelheid of richting als de last is opgeheven
- Gebruik indien nodig extra contragewichten



**WAARSCHUWING**

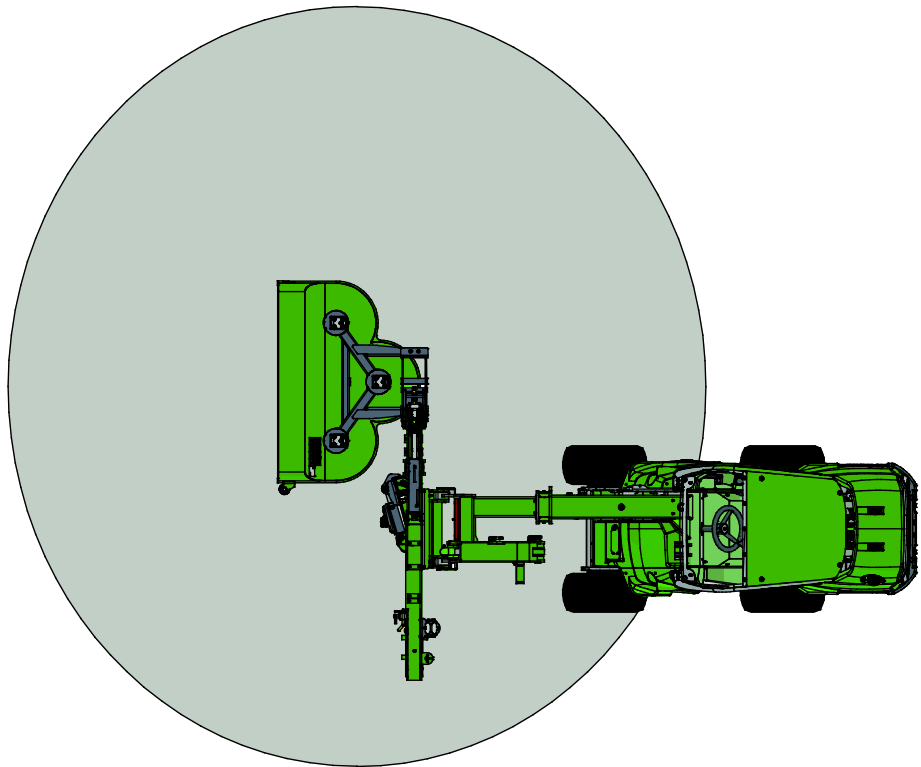
**Gevaar voor botsingen - Zorg ervoor dat u goed zicht heeft.** Hef dit aanbouwwerktuig nooit op tot een positie waarin het zicht vanaf de bestuurdersplaats wordt belemmerd. Zorg voor een goed zicht in alle richtingen. Houd alle ramen schoon en vrij van vuil, ijs en sneeuw.

## 6.1 Veiligheidsafstand

De minimale veiligheidsafstand vanaf het aanbouwwerktuig is 2 meter. Stop het aanbouwwerktuig onmiddellijk als omstanders binnen de veiligheidsafstand komen.

Laat omstanders niet dichterbij dan 2 meter in de buurt komen van het aanbouwwerktuig.

Blootliggende bladen kunnen materiaal met zeer hoge snelheid wegslingeren, wat ernstig gevaar oplevert voor de bestuurder en alle personen tot op een afstand van 30 m vanaf het aanbouwwerktuig. Gebruik bijv. verkeerskegels, borden, lint met hoge zichtbaarheid en hekken om omstanders te waarschuwen en ze uit de buurt van de werkplek te houden. Laat ook een andere persoon opletten dat omstanders niet te dichtbij komen.



## 6.2 Controles voor gebruik

- Controleer of alle obstakels, inclusief eventuele verborgen obstakels, van het werkgebied zijn verwijderd, of zichtbaar zijn gemarkeerd, voordat u begint.
- Controleer dagelijks of de bladen onbeschadigd zijn en vrij kunnen draaien. Gebruik het toebehoren nooit als er bladen ontbreken of gebroken zijn.
- Controleer of er geen touw of ander vreemd materiaal rondom de bladunits is gewikkeld.
- Zorg ervoor dat omstanders op veilige afstand zijn als u de apparatuur bedient. Laat niemand het gevarengedebied van de laadarm betreden of recht voor de kniklader staan. Controleer ook of het veilig is om met de kniklader achteruit te rijden. Neem nooit aan dat omstanders blijven staan waar u ze voor het laatst hebt gezien; met name kinderen voelen zich vaak aangetrokken tot de bewegende apparatuur.
- Controleer de algemene staat van het aanbouwwerktuig en de kniklader en controleer op mogelijke hydraulische-olielekken. Voer de dagelijkse controles van de kniklader uit; raadpleeg de handleiding van de producent van de kniklader. Het aanbouwwerktuig mag niet worden gebruikt als er een storing in het hydraulische systeem van de kniklader of het aanbouwwerktuig is. Raadpleeg het hoofdstuk 7 voor onderhoudsinstructies.

- Bestuur het aanbouwwerktuig en de bedieningsorganen van de kniklader alleen als u op de bestuurdersstoel zit. Zorg ervoor dat de kniklader en het aanbouwwerktuig veilig en op de bedoelde manier worden gebruikt. Laat kinderen de apparatuur niet bedienen.
- Bedien de kniklader of de aanbouwwerktuigen niet als u onder de invloed bent van alcohol, drugs, medicijnen die uw beoordelingsvermogen kunnen beïnvloeden of slaperigheid kunnen veroorzaken, of als u op een andere manier niet medisch in staat bent om de apparatuur te bedienen.
- Denk aan de juiste werkmethoden en verlaat de bestuurdersstoel alleen als dat echt nodig is.



**WAARSCHUWING**

**Gevaar voor weggeslingerde voorwerpen - Controleer of alle bladen goed zijn bevestigd.** Controleer of alle bladen goed zijn bevestigd en of er geen bladen ontbreken. Door losse, beschadigde of ontbrekende bladen kunnen er objecten van het aanbouwwerktuig worden weggeslingerd. Gebruik alleen borgmoeren voor het bevestigen van de bladen.



**WAARSCHUWING**

**Rijd niet over personen heen - Controleer de omgeving voordat u gaat rijden.** Kijk altijd in de richting waarin de kniklader beweegt. Controleer voordat u achteruit gaat rijden altijd of omstanders, met name kinderen, op een veilige afstand zijn om ongevallen te voorkomen.

### 6.3 De heggenschaar gebruiken



**GEVAAR**

**Gevaar voor ernstige verwondingen - Laat de apparatuur nooit onbewaakt draaien.** Start het toebehoren pas wanneer het klaar is om te worden gebruikt. Kom niet in de buurt van de apparatuur wanneer iemand anders de kniklader bedient.




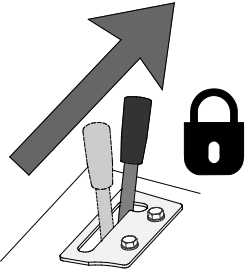

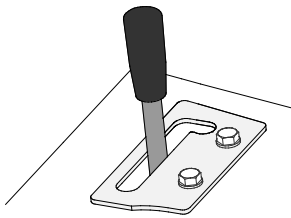
**GEVAAR**

**Gevaar voor kantelen - Gebruik aanbouwwerktuigen die op zij-armen zijn gemonteerd niet op hellingen.** Het gebruik van de mechanische zij-arm of de hydraulische laadarm vermindert de zijwaartse stabiliteit. Het aanbouwwerktuig mag daarom alleen worden gebruikt op een vrij vlakke ondergrond. Bedenk dat op lichte hellingen de kniklader op zijn zijkant kan vallen als u bijv. door een kuil of over een steen rijdt. Draag altijd uw veiligheidsgordel en gebruik het aanbouwwerktuig alleen als de kniklader is uitgerust met een ROPS-structuur. Gebruik extra contragewichten op de kniklader.

#### **Voor het starten van de heggenschaar:**

Stel de heggenschaar in en pas hem aan op de juiste bedrijfspositie. Zorg ervoor dat er geen omstanders in de buurt van het aanbouwwerktuig zijn.

**De heggenschaar starten en stoppen:**

<p>1</p>		<ol style="list-style-type: none"> <li>1. Zet de Opticontrol®-modusschakelaar op OFF op de kniklader. Zie de afbeelding hiernaast.</li> <li>2. Gebruik de schakelaars van het bedieningsschakelaarpak van het aanbouwwerktuig om de verschillende functies van de aanbouwwerktuigen te besturen. Opticontrol® bestuurt de externe hydrauliekuitgang van de kniklader, zodat schakelaars 1 en 2 direct kunnen worden gebruikt zonder de besturingshendel van de externe hydrauliek te gebruiken.</li> </ol>
<p>2</p>		<p>Breng de besturingshendel van de externe hydrauliek van de kniklader naar de vergrendelingspositie. Daardoor kan de zij-arm worden bewogen en kan het aanbouwwerktuig dat eraan is bevestigd worden gestart.</p>
<p>3</p>		<p>De laadarm en de functies van de heggenschaar worden als volgt bestuurd met de schakelaars van het bedieningsschakelaarpak van het aanbouwwerktuig of Opticontrol®:</p> <ol style="list-style-type: none"> <li>1. Heggenschaar starten/stoppen</li> <li>2. Druk op de linkerknop om de laadarm in te trekken en op de rechterknop om de laadarm uit te schuiven (alleen met hydraulische laadarm).</li> <li>3. Druk op de linkerknop om de heggenschaar omhoog te brengen en op de rechterknop om de heggenschaar omlaag te brengen.</li> </ol>
<p>4</p>		<p><b>De heggenschaar stoppen:</b></p> <ol style="list-style-type: none"> <li>1. Zet schakelaar nummer 1 (aan-uitschakelaar) van het bedieningsschakelaarpak van het aanbouwwerktuig of de Opticontrol® op stand 0. Hierdoor worden de bladen van de heggenschaar gestopt.</li> <li>2. Trek de zij-arm in, als u de hydraulische zij-arm gebruikt. Breng het aanbouwwerktuig omlaag in een veilige positie.</li> <li>3. Zorg ervoor dat de heggenschaar en de hydraulische laadarm niet kunnen werken door de besturingshendel van de externe hydrauliek van de kniklader in de neutrale stand los te laten. Ontgrendel de besturingshendel altijd voordat u gaat rijden voor transport, wanneer het aanbouwwerktuig niet wordt gebruikt.</li> </ol> <p>De heggenschaar draait alleen in de bedoelde rijrichting. Het omkeren van de besturingshendel van de externe hydrauliek heeft geen effect.</p>

### **Aanbevolen bedrijfssnelheid en maximaal toegestaan oliedebiet:**

- Pas het toerental van de motor zo aan dat het debiet van de extra hydrauliek van de kniklader binnen het gespecificeerde bereik van het aanbouwwerktuig is. Bij een te laag debiet draaien de bladen niet snel genoeg voor goede snijresultaten. Het juiste debiet garandeert dat de bladen snel genoeg draaien voor een goede afwerking. Een te hoge instelling heeft echter overmatige trillingen en geluid tot gevolg en de aanbouwwerktuig kan beschadigd raken. In het algemeen moet alleen de 1-pomp-instelling worden gebruikt (op van toepassing zijnde knikladers).
- Pas de rijnsnelheid aan op basis van de bedrijfsomstandigheden om voor goede snijresultaten te zorgen. Bewaak de lading en de rotatiesnelheid van de aanbouwwerktuig door naar veranderingen in het geluid te luisteren.

### **LET OP**

Houd bij het gebruik van het toebehoren de hydraulische stroming binnen het aanbevolen bereik. Overschrijd nooit de maximaal toegestane toevoer van hydraulische energie.

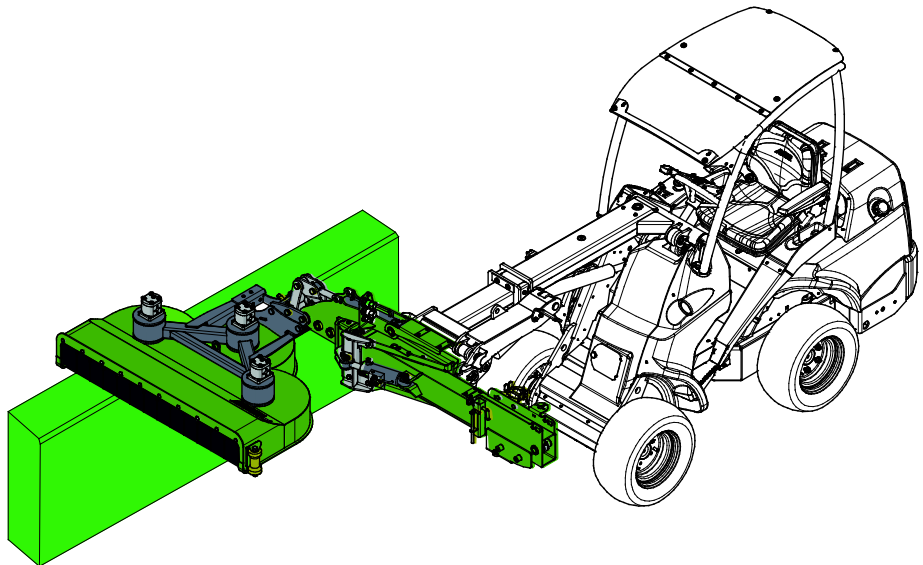


**VOORZICHTIG**

**Gevaar voor weggeslingerde onderdelen - Laat het toebehoren niet met zeer hoge snelheid draaien.** Als het toebehoren met een te hoge snelheid wordt gebruikt, kunnen er sterke trillingen en geluid ontstaan en kunnen er onderdelen van het toebehoren worden weggeslingerd of kan er schade ontstaan die tot verwondingen kan leiden. Raadpleeg het aanbevolen ingangsdebiet in deze handleiding.

### **Horizontale heggen knippen**

Gewoonlijk wordt de heggenchaar in de hoge positie gebruikt, zoals te zien is op de afbeelding hiernaast. Gebruik de bedieningsorganen van de kniklader en het aanbouwwerktuig voorzichtig en soepel om de stabiliteit te garanderen. Voorkom scherpe bochten en plotselinge veranderingen van snelheid of richting wanneer u de heggenchaar gebruikt.



**WAARSCHUWING**

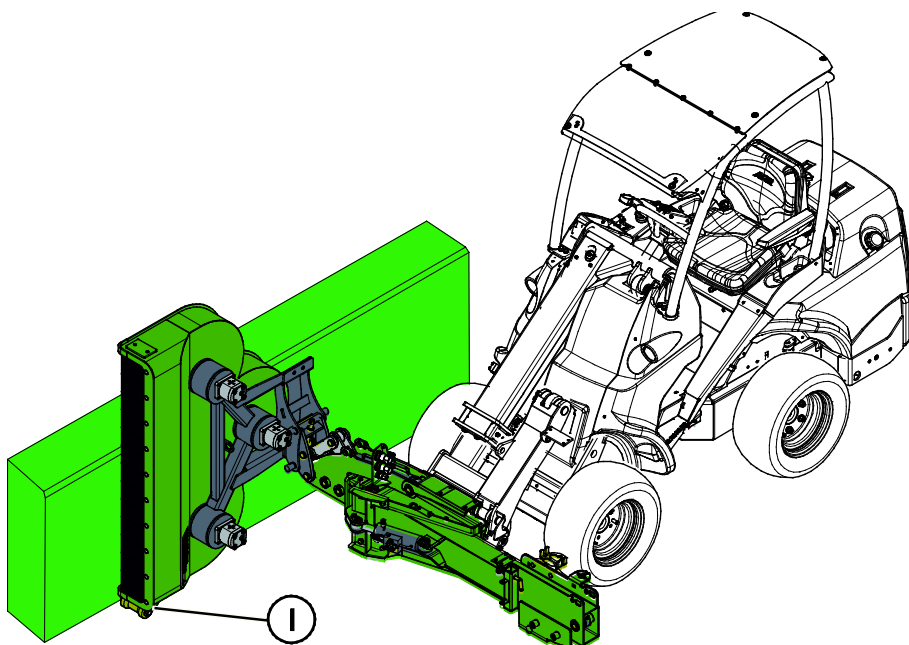
**Een onzorgvuldige bediening kan u of omstanders verwonden - Houd de lader altijd onder controle.** Voor het besturen van een krachtig aanbouwwerktuig is de volledige aandacht van de bestuurder nodig. Voer geen afleidende handelingen uit tijdens het maaien, zoals het gebruik van mobiele apparaten.



## Verticale heggen knippen

De heggenchaar is uitgerust met een geleiderol (1) om werken in verticale positie te vergemakkelijken. Dit maakt het mogelijk om de zijkanten van de heg nauwkeurig te knippen wanneer de heggenchaar omlaag wordt gebracht op de grond.

De geleiderol (1) kan aan beide zijden van het aanbouwwerktuig worden geïnstalleerd.



## 6.4 Blokkeringen voorkomen en verwijderen



**Gevaar voor snijden - Onverwacht starten.** Als er een blokkering wordt verwijderd, kan de maaier onverwacht starten als de externe hydrauliek van de kniklader ingeschakeld is gebleven.

Stop de kniklader altijd met de veilige stopprocedure voordat u in de buurt van de maaier komt. Raak het maaidek nooit aan als de maaier of de bladen kunnen bewegen.

Om ongevallen te voorkomen, zet u de besturingshendel van de externe hydrauliek van de kniklader in de neutrale positie, schakelt u de motor van de kniklader uit en laat u de restdruk altijd af voordat u in de buurt van het aanbouwwerktuig komt. Koppel de multiconnector (of de hydraulische snelkoppelingen) los voordat u bij het aanbouwwerktuig in de buurt komt, om er zeker van te zijn dat het aanbouwwerktuig niet gaat draaien.

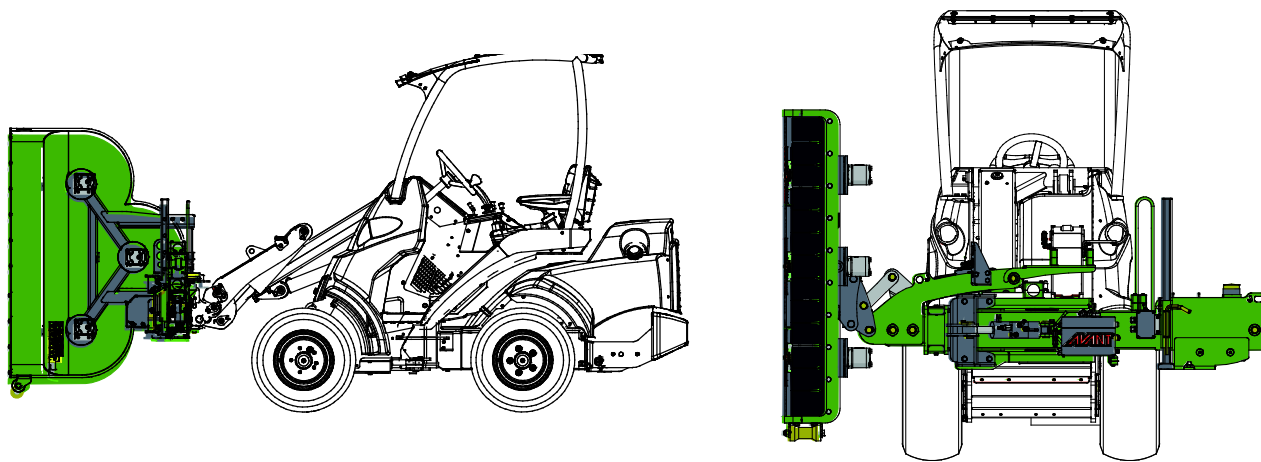
Om blokkeringen te voorkomen, is het van essentieel belang om in zware omstandigheden de rotatiesnelheid hoog genoeg te houden en de rijsnelheid laag. Houd de apparatuur schoon, zodat er geen materiaal aan blijft plakken.

Nat en dik tuinafval of struiken kunnen zich rondom de bladunits wikkelen als de rijsnelheid te hoog is. Bij het maaien van hoge, dichte of natte heggen kan er meer dan één passage nodig zijn voor gelijkmatige resultaten. Als er een blokkering optreedt, moet deze handmatig worden verholpen met geschikte gereedschappen. Volg de veilige stopprocedure voordat u in de buurt van de heggenchaar komt.

## 6.5 Transportpositie

Houd bij het rijden met de kniklader de heggenschaar van de grond af en opzij gekanteld, zoals op de afbeelding hiernaast.

Trek de telescopische laadarm van de kniklader volledig in voor de beste stabiliteit van de kniklader. Houd de hydraulische laadarm ook helemaal ingetrokken tijdens het transport voor de zijwaartse stabiliteit. Om de mogelijkheid van onbedoeld starten van de heggenschaar te voorkomen, wordt het aanbevolen om de extra multiconnector los te koppelen voordat u gaat rijden voor transport.



**Gevaar voor kantelen - Gebruik aanbouwwerktuigen die op zij-armen zijn gemonteerd niet op hellingen.** Het gebruik van de mechanische zij-arm of de hydraulische laadarm vermindert de zijwaartse stabiliteit. Het aanbouwwerktuig mag daarom alleen worden gebruikt op een vrij vlakke ondergrond. Bedenk dat op lichte hellingen de kniklader op zijn zijkant kan vallen als u bijv. door een kuil of over een steen rijdt. Draag altijd uw veiligheidsgordel en gebruik het aanbouwwerktuig alleen als de kniklader is uitgerust met een ROPS-structuur. Gebruik extra contragewichten op de kniklader.

## 6.6 Extra gewichten (optioneel extra)

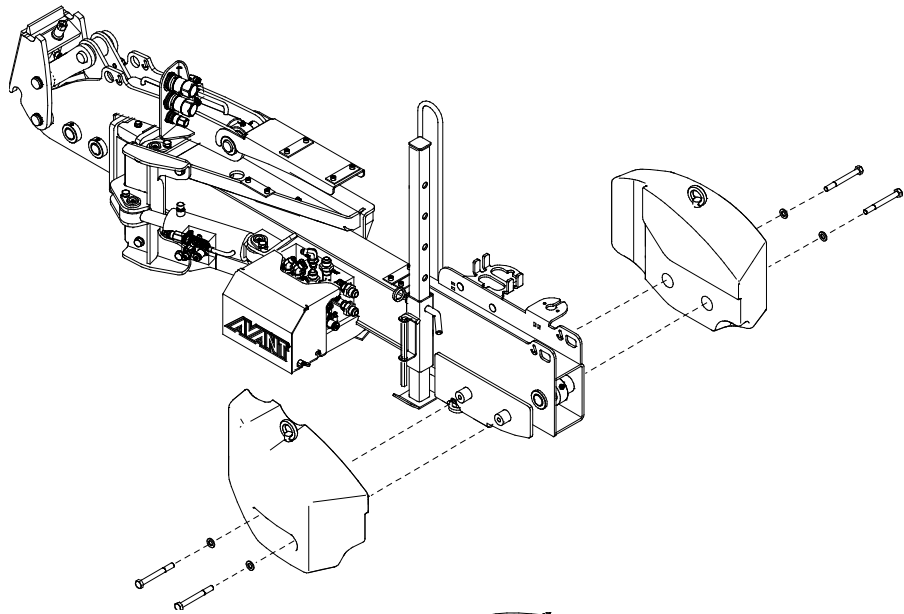
De stabiliteit van de kniklader wordt aanzienlijk vergroot met de Avant-contragewichten, als er een groter bereik met een zwaar aanbouwwerktuig nodig is. Hetzelfde type contragewichten (A49063) kan ook worden gebruikt als contragewichten op de kniklader.

**LET OP**

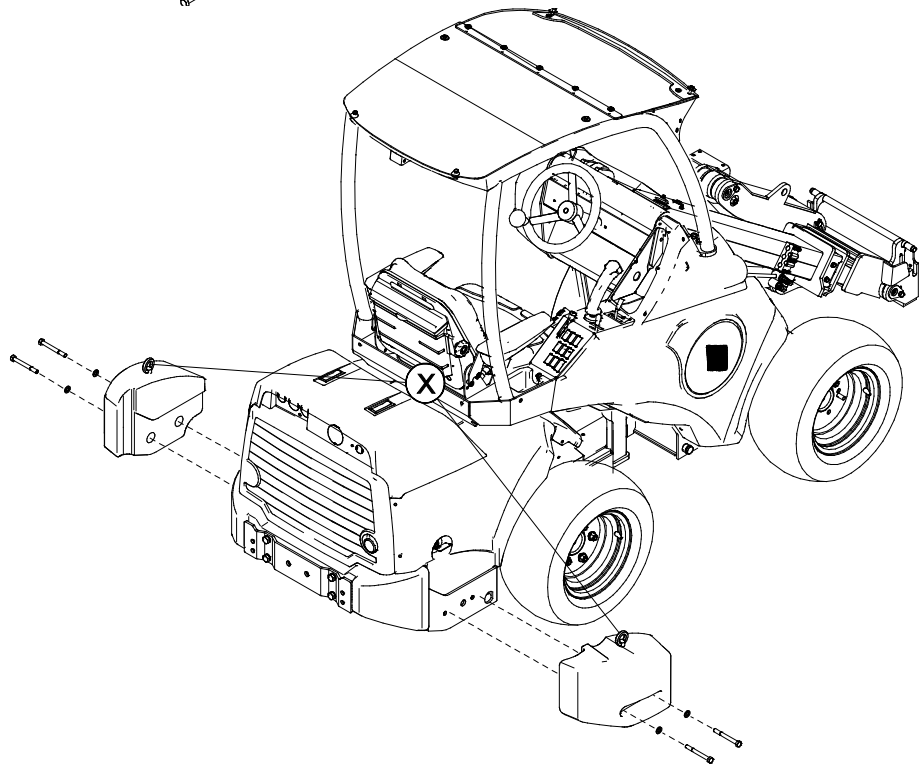
Het is niet mogelijk om de contragewichten op de mechanische zij-arm aan te brengen.

Plaats de contragewichten als paar en bevestig ze met bouten aan beide uiteinden.

Contragewichten (A49063)  
aangebracht op de  
hydraulische laadarm  
(A424552)



Contragewichten (A49063)  
aangebracht op de  
kniklader

**LET OP**

Verwijder de hijsogen (X) en vervang ze door pluggen na installatie op de kniklader.

**LET OP**

Er kunnen max. 2 gewichten worden toegevoegd op de zij-arm.

## 6.7 Loskoppelen en opslaan

Koppel het aanbouwwerktuig los en sla het op op een vlakke ondergrond. De beste manier om het aanbouwwerktuig op te slaan is op een plaats waar het is beschermd tegen direct zonlicht, regen en extreme temperaturen.

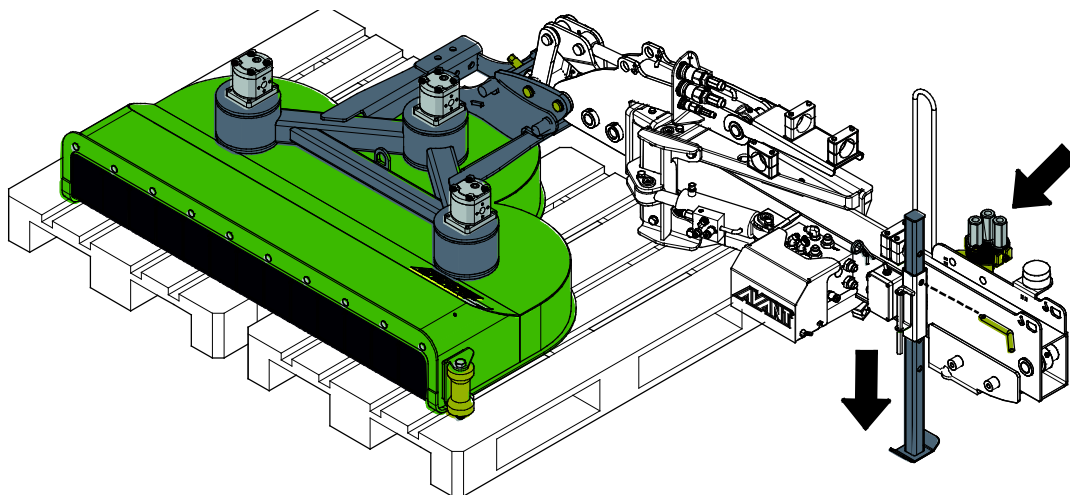
- Laat het aanbouwwerktuig niet een lange periode direct op de grond liggen. Plaats het bijvoorbeeld op houten blokken of op een pallet.
- Plaats de multiconnector op de houder, zoals met de pijl staat aangegeven op de onderstaande afbeelding. Laat de hydraulische connector nooit op de grond liggen.
- Zorg ervoor dat het aanbouwwerktuig is beschermd tegen alle bewegingen tijdens de opslag.
- Klim nooit op het aanbouwwerktuig.

Maak voor de winteropslag het maaidek en de bladen zorgvuldig schoon en verwijder al het resterende maaisel. Werk de verf waar nodig bij om schade door roest te voorkomen.

### 6.7.1 Opslag met hydraulische laadarm

Voor kortdurende opslag kan de heggenschaar samen met de hydraulische laadarm worden losgekoppeld van de kniklader, met gebruik van de opslagsteun van de hydraulische laadarm.

1. Trek de telescopische verlenging van de laadarm in tot de volledig ingetrokken positie. Plaats de heggenschaar in horizontale positie vlak boven een pallet.
2. Breng de steun omlaag en vergrendel deze met de pin.
3. Breng de heggenschaar voorzichtig samen met de hydraulische laadarm omlaag op de grond. Koppel de multiconnector los en ontgrendel de borgpennen van het aanbouwwerktuig. Breng de heggenschaar en de laadarm omlaag op de pallet, zodat ook de steun stevig op de grond staat.



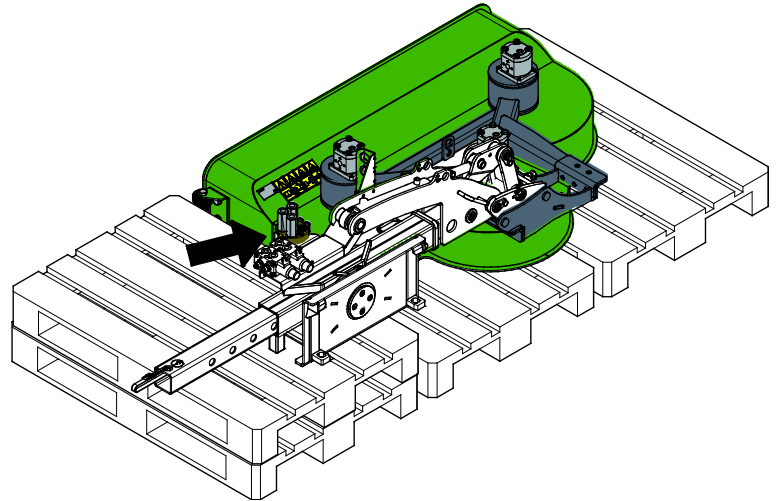
#### LET OP

De opslagsteun mag alleen omlaag worden gebracht als de heggenschaar bevestigd aan de hydraulische laadarm wordt opgeslagen. Raadpleeg de handleiding van de hydraulische laadarm voor informatie over het apart opslaan van de hydraulische laadarm.

### 6.7.2 Opslag met mechanische zijarm

Breng de heggenschaar samen met de zij-arm voorzichtig omlaag op pallets. Koppel de multiconnector los en plaats deze op zijn houder, zoals met de pijl staat aangegeven op de onderstaande afbeelding.

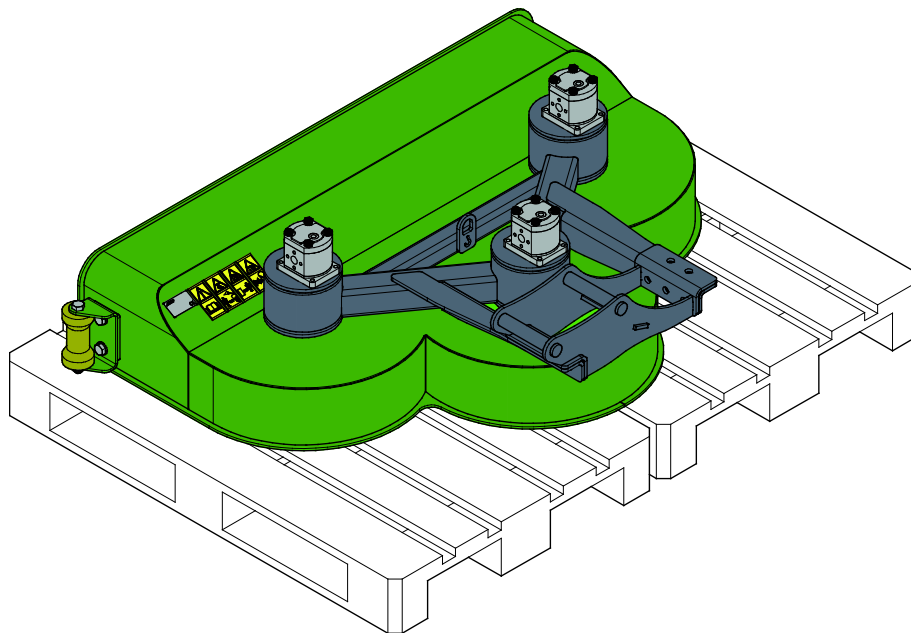
Voor kortdurige opslag kan het aanbouwwerktuig samen met de mechanische zij-arm worden losgekoppeld van de kniklader, als bijv. de zij-arm alleen nodig is met de heggenschaar. Plaats het samenstel op houten blokken of een pallet, bijvoorbeeld, zoals te zien is op de afbeelding hiernaast. Er kunnen drie of meer pallets nodig zijn om de stabiliteit van het samenstel tijdens de opslag te garanderen.



### 6.7.3 Opslag van de losgekoppelde heggenschaar

Als de heggenschaar een langere periode wordt opgeslagen dan tijdelijk loskoppelen van de kniklader, moet het aanbouwwerktuig worden losgekoppeld van de mechanische laadarm of de mechanische arm en apart worden opgeslagen.

Laat het aanbouwwerktuig niet direct op de grond liggen. Plaats het bijvoorbeeld op houten blokken of op een pallet. Er kan een groter pallet of twee pallets nodig zijn om de stabiliteit van het aanbouwwerktuig tijdens de opslag te garanderen.



## 7. Onderhoud en reparaties

Dit toebehoren heeft een onderhoudsvriendelijk ontwerp. Doorlopend onderhoud omvat regelmatig reinigen en smeren en de staat van het toebehoren controleren. Vanwege het gevaar voor verbrijzeling veroorzaakt door omlaag bewegende machineonderdelen, moeten alle onderhoudswerkzaamheden worden uitgevoerd met de bewegende onderdelen volledig omlaag gebracht en het toebehoren plat rustend op de grond.



**GEVAAR**

**Gevaar voor verbrijzeling - Kom nooit onder het opgeheven toebehoren.** Zorg ervoor dat het toebehoren goed wordt ondersteund tijdens alle onderhoudswerkzaamheden. Kom nooit onder een opgeheven toebehoren. De laadarm kan onverwacht omlaag komen tijdens het onderhoud en ernstige verwondingen veroorzaken door verbrijzeling of stoten, zelfs wanneer de motor van de kniklader niet draait. Alle onderhoudswerkzaamheden en reparaties moeten worden uitgevoerd met het toebehoren omlaag gebracht in een veilige positie.

### 7.1 Inspectie van hydraulische componenten

Controleer de staat van de hydraulische slangen en componenten wanneer de motor is uitgeschakeld, het systeem is afgekoeld en de druk is afgelaten. Gebruik de apparatuur niet als u een lek in het hydraulische systeem van het aanbouwwerktuig van de kniklader heeft ontdekt. Lekkende hydraulische vloeistof kan in de huid doordringen en ernstige verwondingen veroorzaken. Roep onmiddellijk medische hulp in als er hydraulische vloeistof doordringt in de huid. Was alle lichaamsdelen die in aanraking zijn geweest met hydraulische olie goed af met water en zeep. Hydraulische vloeistof is ook schadelijk voor het milieu. Het moet worden voorkomen dat hydraulische vloeistof in het milieu lekt. Repareer alle lekken onmiddellijk wanneer u ze ontdekt, omdat een klein lek al snel groot kan worden. Gebruik het aanbouwwerktuig alleen met het type hydraulische olie dat is geaccepteerd voor gebruik in Avant-knikkladers.



**GEVAAR**

**Gevaar voor injectie door de huid van vloeistof met hoge druk - Laat de restdruk af voordat u onderhoud uitvoert.** Raak nooit hydraulische onderdelen aan wanneer het hydraulische systeem onder druk staat, omdat een koppeling kan breken of los kan komen te zitten en de vrijgekomen olie ernstige verwondingen kan veroorzaken. Gebruik de apparatuur niet als u een storing in het hydraulische systeem heeft ontdekt.



Controleer de slangen op scheuren of slijtage. Als er tekenen van lekkage zijn, houdt u, om een onderdeel te controleren, een stukje karton in het gebied waar het lek waarschijnlijk zit. Gebruik niet uw handen om naar lekken te zoeken. Houd de slijtage van de slangen in de gaten en stop het gebruik als het oppervlak van een van de slangen is versleten. Controleer het traject van de slangen; pas de slangklemmen aan om schuren tegen de slangen te voorkomen. De slangen hebben een beperkte levensduur. Afhankelijk van de bedrijfsomstandigheden moeten alle slangen uiterlijk na 3 tot 5 jaar gebruik grondig worden geïnspecteerd en indien nodig worden vervangen.

Als u een storing vindt, betekent dit dat de hydraulische slang of component moet worden vervangen en dat de apparatuur niet mag worden gebruikt totdat deze is gerepareerd. Reserveonderdelen zijn verkrijgbaar bij uw dichtstbijzijnde AVANT-dealer of erkend servicepoint. Laat de reparatiewerkzaamheden over aan professionele onderhoudsmonteurs als u niet voldoende kennis van en ervaring heeft met hydraulische samenstellen om de reparatie veilig uit te kunnen voeren.

**LET OP**

Laat de hydraulische systemen van de kniklader en het aanbouwwerktuig goed afkoelen voordat u onderhoudswerkzaamheden uitvoert.

**LET OP**

Reinig regelmatig de oliekoelkern van de kniklader; raadpleeg de handleiding van de kniklader voor meer instructies. Oververhitte olie vermindert het vermogen en heeft invloed op de levensduur van de hydraulische componenten van zowel het toebehoren als de kniklader.

## 7.2 Het hulpstuk reinigen

Reinig het hulpstuk regelmatig om te voorkomen dat zich vuil ophoopt dat moeilijker te verwijderen is. Er kan een hogedrukreiniger met een mild reinigingsmiddel worden gebruikt voor het reinigen. Gebruik geen sterke oplosmiddelen en sproei niet direct op de hydraulische componenten of op de labels op het hulpstuk.

## 7.3 Inspectie van metalen constructies

Ook de metalen constructies van het aanbouwwerktuig moeten regelmatig worden geïnspecteerd. Controleer ze op schade en inspecteer de snelkoppelingsbeugels en het gebied daaromheen zorgvuldig. Het aanbouwwerktuig mag niet worden gebruikt als het is vervormd, gebarsten of gescheurd.

Reparaties door lassen mogen alleen door professionele lassers worden uitgevoerd. Bij het lassen mogen alleen methoden en additieven worden gebruikt die geschikt zijn voor het staal dat in het aanbouwwerktuig is gebruikt. Neem contact op met uw dichtstbijzijnde service point voor meer informatie.

## 7.4 Onderhoud van de bladen

De staat van de snijbladen moet ten minste na enkele malen gebruik worden gecontroleerd. De bladen slijten bij normaal gebruik en kunnen beschadigd raken als ze tegen een steen of een ander obstakel aan komen. Het blad wordt aan beide zijden geslepen. Een blad kan worden omgekeerd en andersom worden geïnstalleerd. Als de beide randen zijn versleten, moeten de bladen worden geslepen of vervangen.

Als de snijresultaten minder zijn geworden dan aan het begin, zijn de snijbladen waarschijnlijk bot geworden of zijn er sommige bladen beschadigd. Onregelmatige snijresultaten, een behoefte aan meer vermogen en een toegenomen trillingsniveau zijn tekenen van botte of beschadigde bladen.

Om de bladen en andere componenten te beschermen wanneer ze tegen stenen of andere obstakels aan komen, zijn de bladen zo aan de as bevestigd dat ze kunnen bewegen. Controleer of alle bladen vrij bewegen en niet vastzitten. Zorg er bij het opnieuw installeren van de bladen voor dat u ze op dezelfde manier bevestigd als oorspronkelijk. Draai de bladschroeven niet te strak aan.

**LET OP**

De bevestigingsbouten en -moeren moeten worden vervangen wanneer de bladen worden vervangen.

**LET OP**

Als de bladen grote spleten of scheuren hebben of overmatig zijn versleten, moeten ze worden vervangen of omgedraaid. Gebruik altijd goed beschermende handschoenen bij de omgang met de bladen.



**WAARSCHUWING**

**Gevaar voor weggeslingerde onderdelen - Controleer of alle bladen goed zijn bevestigd.** Controleer of alle bladen goed zijn bevestigd en of er geen bladen ontbreken. Door losse, beschadigde of ontbrekende bladen kunnen er onderdelen van de heggenschaar worden weggeslingerd. Vervang de bevestigingsbouten en -moeren wanneer de bladen worden verwijderd. Gebruik alleen borgmoeren voor het bevestigen van de bladen.

## 7.5 Smeren

Er zijn geen specifieke smeerpunten op de heggenschaar. De lagers van de hydraulische motoren zijn onderhoudsvrij.



## **8. Garantievoorwaarden**

---

Avant Tecno Oy biedt een jaar (12 maanden) garantie vanaf de aankoopdatum op het hulpstuk dat het produceert.

### **De garantie dekt reparatiekosten als volgt:**

- De arbeidskosten worden gedekt als de reparatie niet in de fabriek wordt uitgevoerd.
- De fabriek vervangt defecte componenten of verbruiksgoederen.

De fabriek kan de prijs van de componenten die door de klant worden gekocht vergoeden in speciale gevallen die van tevoren zijn overeengekomen.

### **De garantie dekt het volgende niet:**

- Normale onderhoudswerkzaamheden of onderdelen en verbruiksgoederen die daarvoor nodig zijn.
- Schade die wordt veroorzaakt door ongewone bedrijfsomstandigheden of gebruikswijzen, nalatigheid, structurele veranderingen die zijn aangebracht zonder toestemming van Avant Tecno Oy, gebruik van niet-originele onderdelen of gebrek aan onderhoud.
- Gevolgen van een defect, zoals onderbreking van het werk of andere mogelijke bijkomende schade.
- Reis- en/of vrachtkosten die het gevolg zijn van de reparatie.

FI	EY-vaatimustenmukaisuusvakuutus	Alkuperäinen kieliversio
SE	EG-försäkran om överensstämmelse	Originalversion
EN	EC Declaration of Conformity	Original language
NL	EG-conformiteitsverklaring	Vertaling van origineel document



Valmistaja / Tillverkare / Manufacturer / Fabrikant  
Osoite / Adress / Address / Adres

AVANT TECNO OY  
Ylötie 1  
33470 YLÖJÄRVI,  
FINLAND

Vakuutamme täten, että alla mainitut tuotteet täyttävät konedirektiivin turvallisuus- ja terveysvaatimukset (direktiivi 2006/42/EY muutoksineen). Seuraavia yhdenmukaistettuja standardeja on sovellettu /

Vi försäkrar härmed att nedan beskrivna produkter överensstämmer med hälso- och säkerhetskrav i EG-maskindirektiv (EG-direktiv 2006/42/EG som ändrat). Följande harmoniserade standarder har tillämpats /

We hereby declare that the products listed below are in conformity with the provisions of the Machinery Directive (directive 2006/42/EC as amended). The following harmonized standards have been applied:

Hierbij verklaren we dat de onderstaande producten in overeenstemming zijn met de bepalingen van de Machinerichtlijn (richtlijn 2006/42/EG zoals gewijzigd). De volgende geharmoniseerde normen zijn toegepast

SFS-EN ISO 12100, SFS-EN ISO 4413

Mallit / Modeller / Models / Models

Avant	
Hydraulitoiminen pensasleikkuri; Avant-kuormaajan työlaite Hydraulisk häckklippare; arbetsredskap för Avant lastare Hydraulic hedge cutter; attachment for Avant loaders Heggenschaar 1300; toebehoren voor Avant-knikkladers	A435550



29.6.2020 Ylöjärvi, Finland

Risto Käkelä,  
Toimitusjohtaja / Verkställande direktör /  
Managing Director / Directeur





**AVANT<sup>®</sup>**